

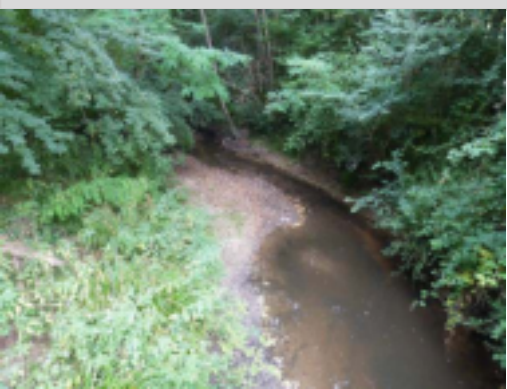


Site Natura 2000 des vallées de la Saye et du Meudon

- FR7200689 -

Groupe de travail

Périssac – 8 novembre 2017



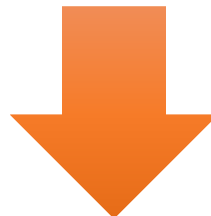
Ordre du jour

- Rappel sur Natura 2000
- Enjeux et objectifs
- Périmètre
- Les différents outils Natura 2000



Natura 2000

- **Constat** : Perte de nombreux habitats entraînant la disparition de nombreuses espèces locales
- **Objectif** : Limiter cette érosion de biodiversité à l'échelle européenne, en adaptant les pratiques



Outils Natura 2000 développé à l'échelle de l'Europe



Natura 2000

- Europe

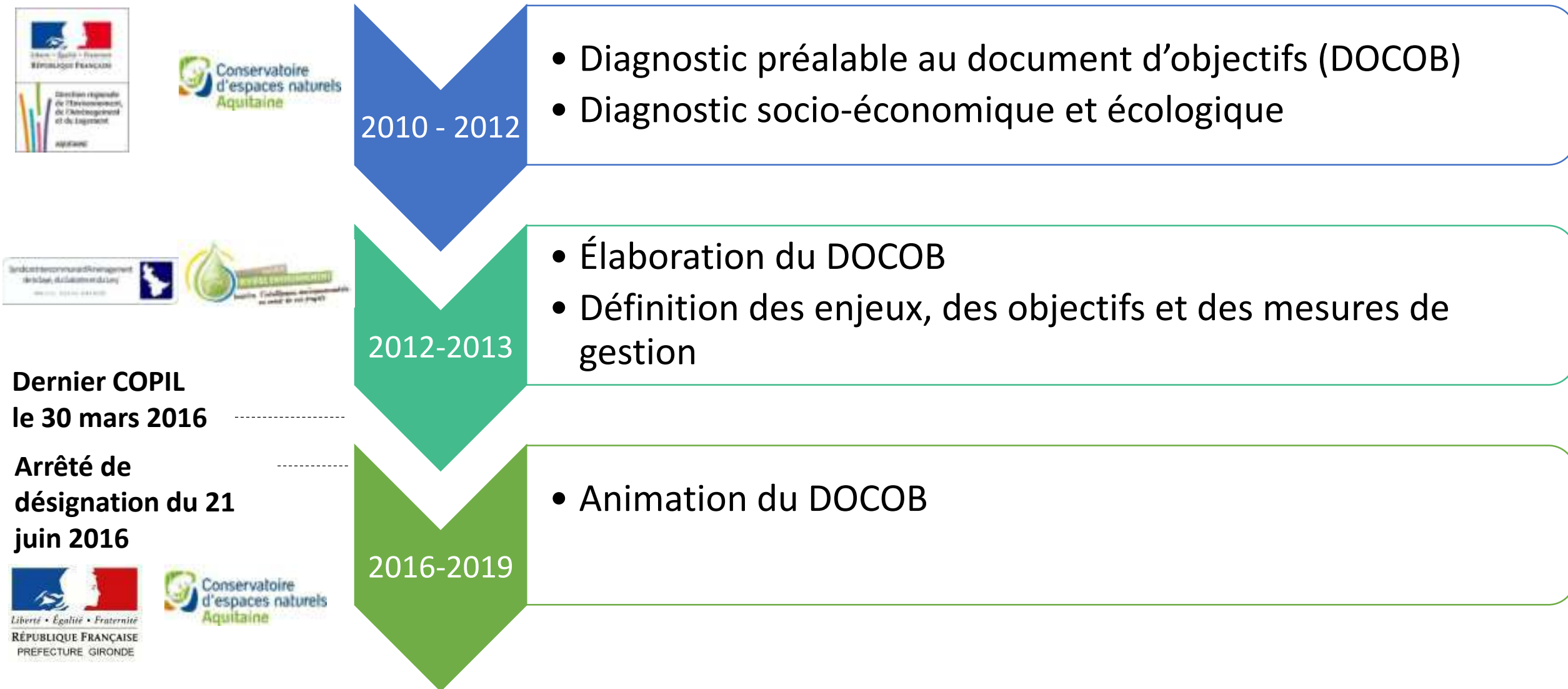
- Un réseau de sites naturels d'intérêt européen désigné pour préserver :

- des espèces d'oiseaux → Directive « Oiseaux » 1979
- des milieux naturels (habitats)
- des espèces (faune et flore) } Directive « Habitats » de 1992

- Soutenir les pratiques qui ont permis de les sauvegarder jusqu'à ce jour.

Concilier la biodiversité et les activités humaines

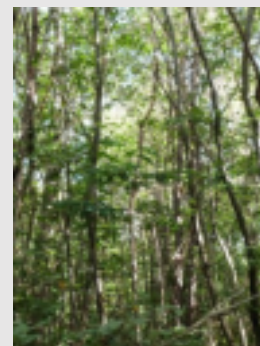
Bref historique concernant le site



Rappel des objectifs

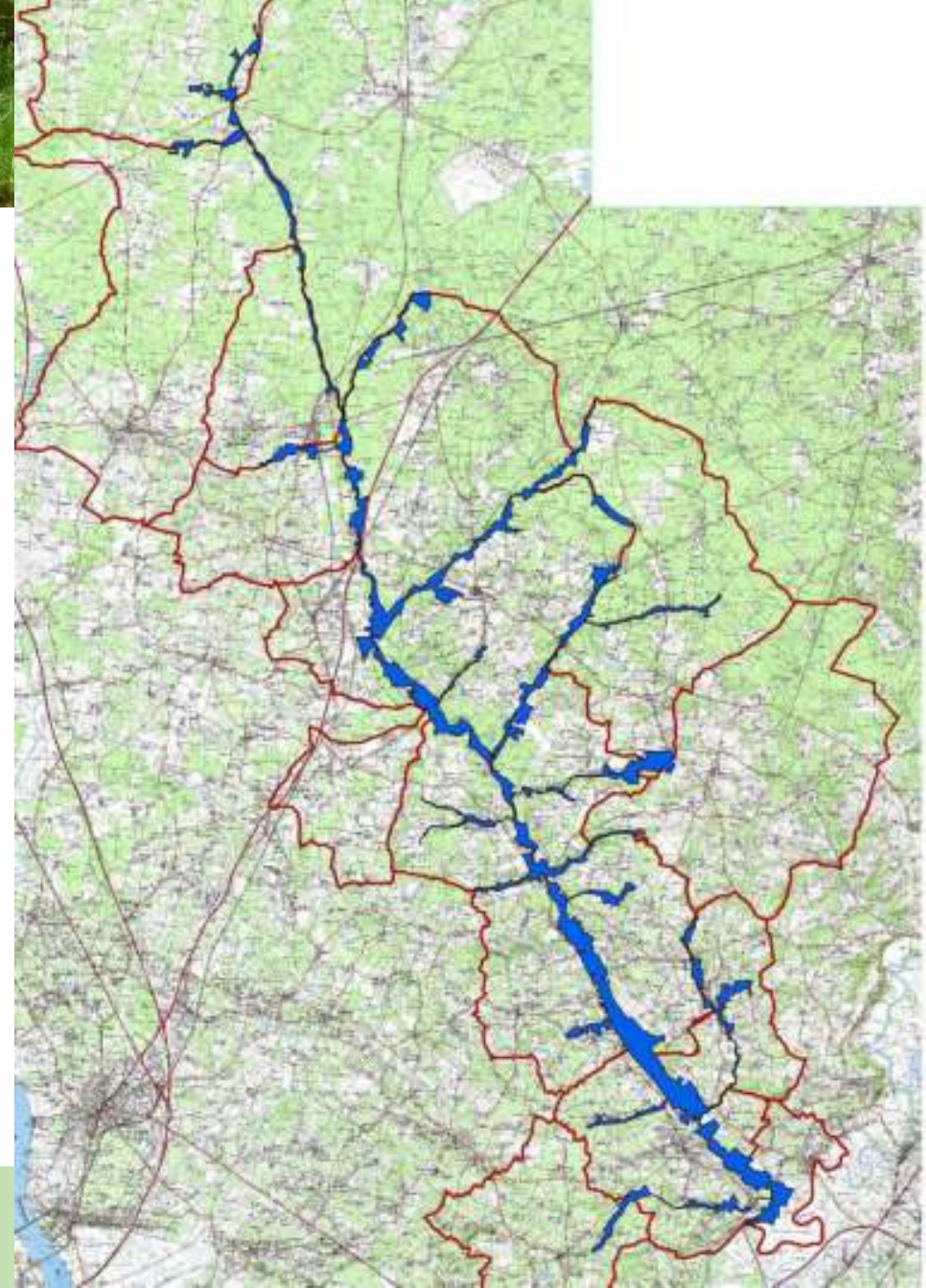
- **Les objectifs**

1. Préserver les habitats et espèces d'intérêt communautaire en favorisant les activités pastorales et d'entretien traditionnelles de l'espace
2. Reconquérir la qualité et la fonctionnalité des habitats dégradés
3. Sensibiliser les acteurs locaux et la population aux enjeux du site
4. Améliorer les connaissances écologiques et évaluer les actions du DOCOB



Périmètre

- 16 communes
- 3 communautés de communes
- 1378,55 ha



Natura 2000

- En France

Maintenir, améliorer ou reconquérir des espaces naturels

Dispositif de gestion contractuelle des sites sur la base de la concertation et du volontariat



Contractualisation

S'assurer de la conservation des espaces naturels existants

Dispositif de l'étude d'incidence sur les projets afin de permettre leur compatibilité avec les enjeux environnementaux



Étude d'Incidence Natura 2000

Gestion concertée d'un patrimoine commun avec tous les acteurs locaux

Les outils Natura 2000

Contrats Natura 2000

Contrats non-agricoles

Propriétaires,
collectivités,
associations...

Contrats agricoles
(MAEC)

Exploitants agricoles

Contrepartie financière

Charte Natura 2000

reconnaissance de bonnes
pratiques en place

Propriétaires, collectivités,
associations...

Sans contrepartie financière

Les outils Natura 2000

Contrats Natura 2000

Contrats non-agricoles

Propriétaires,
collectivités,
associations...

Contrats agricoles
(MAEC)

Exploitants agricoles

Contrepartie financière

Charte Natura 2000

reconnaissance de bonnes
pratiques en place

Propriétaires, collectivités,
associations...

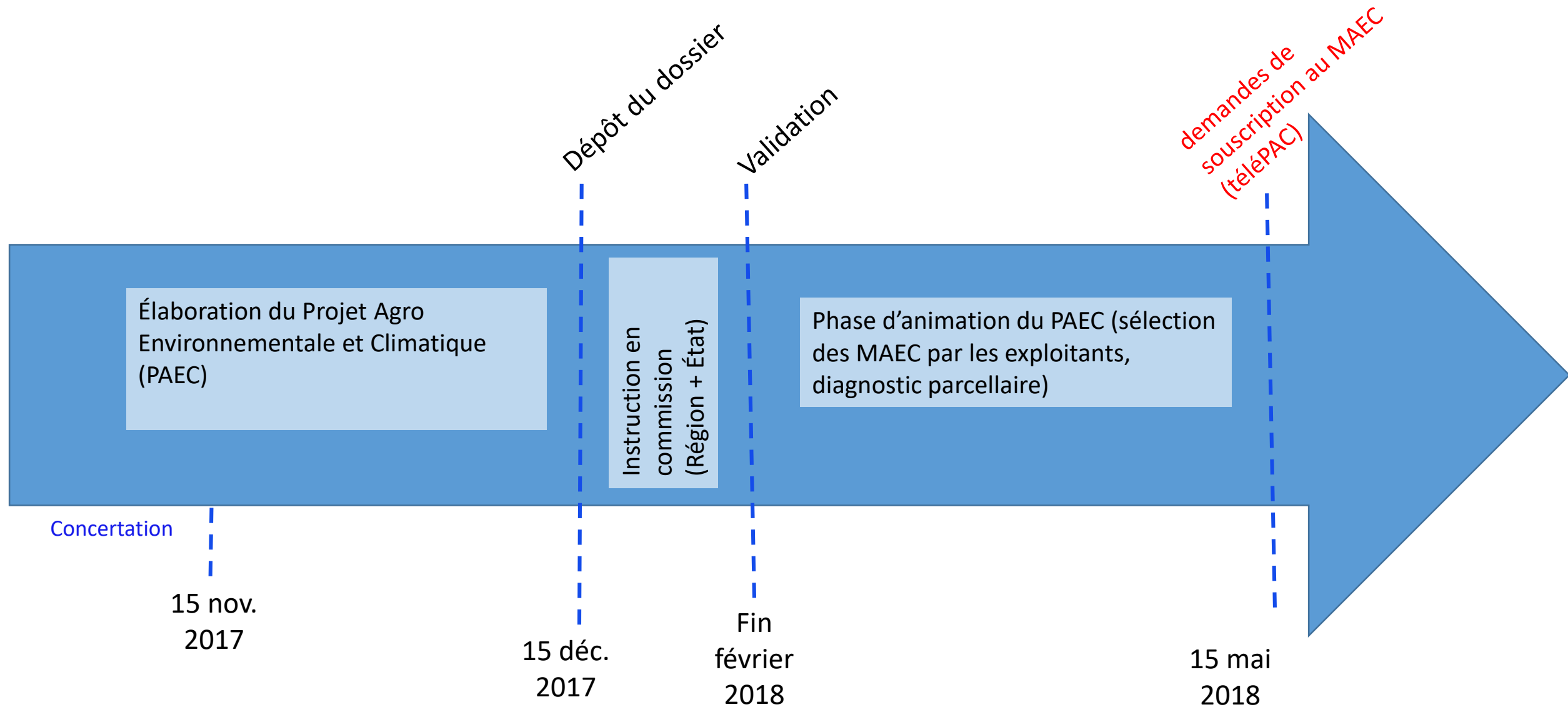
Sans contrepartie financière

Les outils : Contrats Natura 2000 (agricole) -> Mesures agro-environnementales et climatiques (MAE-C)

- Objectifs*
- Opportunités pour faire évoluer des pratiques agricoles
 - Maintien des pratiques favorables à la biodiversité
 - Reconnaître le travail des agriculteurs du territoire et promouvoir l'agro-écologie



Les outils : Contrats Natura 2000 (agricole) -> Mesures agro-environnementales et climatiques (MAE-C)



Les outils Natura 2000

	MAEC Système	MAEC unitaire
Pilotage	Chambre d'agriculture 33	CEN Aquitaine
Type	MAEC à enjeu départemental	MAEC à enjeux localisés proposées sur le territoire
Échelle	Exploitation	Parcellaire
Financements	financements des pertes ou surcoûts liés à la mesure	
Plafond	7 500 € / exploitation	10 000 € / exploitation
Engagement	5 ans	

Mesure agro-environnementale et climatiques (MAE-C)

• Exemples de MAEC localisés

Gestion d'une prairie de fauche (HERB_06)

- Retard de la première fauche de **15** jours sur **1/3** de la parcelle engagée ~ 42€ / ha / an

Gestion d'une prairie de fauche
(HERB_06 + MILIEU_01)

- Retard de la première fauche de **15** jours sur **1/3** de la parcelle + mise en exclos d'une partie de la parcelle en rotation (**10** %) ~ 99 € / ha / an

Entretien de mare (LINEA_07)

- ~ 81 € / mare / an
- Entretien de la végétation tous les **2** ans
- Berges pente douce (< 45° C)



En orange les paramètres modifiables

Mesure agro-environnementale et climatiques (MAE-C)

• Exemples de MAEC système

Systèmes herbagers et pastoraux (SHP_01)

- Conditions :
 - Élevage > 10 UGB
 - > 50% de la SAU en Natura 2000
- Cahier des charges
 - Chargement moyen $\leq 1,4$ UGB/ha
 - Respect annuel d'une part de surface en herbe ≥ 70 %

~ 58 €/ha



Enjeux écologiques par grands types de système agricole

• Prairies (231 ha ~ 50% SAU)

• Valeur patrimoniale :

- Fauche ou pâture extensive (bovins)
- Insectes notamment : Cuivré des marais et Damier de la Succise

• Menaces :

- Déprise agricole (fermeture du milieu)
- Fertilisation (appauvrissement et banalisation de la flore)
- Plantation (changement du milieu)
- Modification de pratique (destruction, surpâturage)

➤ **Conserver et restaurer les milieux ouverts et améliorer l'intérêt écologique**

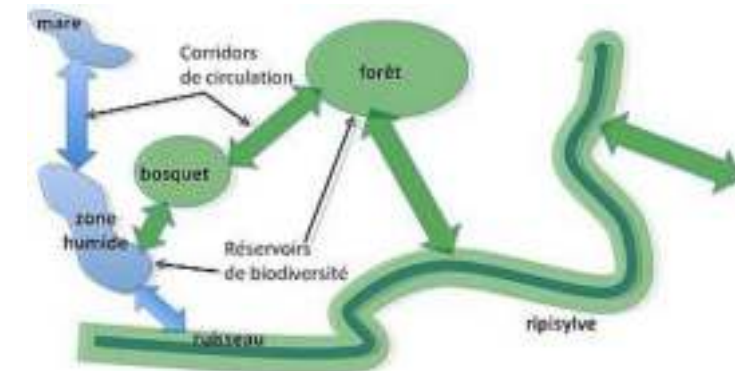


Enjeux écologiques par grands types de système agricole

- **Grandes Cultures (82 ha ~ 25 % SAU)**
- **Vignes (3,5 ha)**
 - Valeur patrimoniale :
 - Zones de chasse pour certaines espèces de chauves-souris
 - Menaces :
 - Intrants (appauvrissement et banalisation de la flore)
 - Irrigations



➤ **Agir en faveur d'une réduction des pollutions diffuses et augmenter le maillage de trame écologique**



A photograph of a lush green forest with sunlight filtering through the trees, creating a bright and natural atmosphere. The text 'Groupe de travail' is overlaid in white on the left side.

Groupe de travail

→ Création des groupes de travail par type d'exploitation

- Tour de tables des pratiques
- Premier lecture et choix des engagements unitaires (EU)
- Lecture des cahiers des charges des EU sélectionnés et paramétrage
- Constitution des MAEc (association de 1 à 3 EU)

Ressources disponibles

<http://www.gironde.gouv.fr/Politiques-publiques/Environnement-risques-naturels-et-technologiques/Natura-2000-et-biodiversite>



The screenshot shows the official website of the Gironde department. At the top, there is a navigation bar with the text 'Les services de l'Etat en Gironde' and a search bar. Below this, a menu lists various services: 'Services de l'Etat', 'Politiques publiques', 'Actualités', 'Publications', 'Démarches administratives', and 'Vos sites'. The main content area is titled 'Natura 2000 et biodiversité' and features a sidebar with a list of topics: 'Environnement, risques naturels et technologiques', 'Chasse', 'Installations classées', 'Natura 2000 et biodiversité' (highlighted), 'Pêche', 'Police de l'eau et des milieux aquatiques', 'Réserves Naturelles Nationales situées sur le département de la Gironde', and 'Prévention des risques'. The main content area includes the 'Natura 2000' logo, which depicts two birds flying over a landscape with stars, and the text 'NATURA 2000'.

<http://cen-aquitaine.fr/natura2000/saye-meudon/>



The screenshot shows the website for the 'Vallées de la Saye et du Meudon' Natura 2000 site. The page features a large banner image of a cow in a green field. The text on the banner reads 'Vallées de la Saye et du Meudon' and 'Site Natura 2000 - FR 7200689'. Below the banner, there are two buttons: 'EN SAVOIR PLUS...' and 'DÉCOUVRIR NATURA2000'. The website header includes the logo of the 'Conservatoire d'espaces naturels Aquitaine' and a navigation menu with items: 'Accueil', 'Natura2000', 'Vallées de la Saye et du Meudon', 'Gestion des sites', 'Société', 'Téléchargements', and 'Contact'.

Merci pour votre attention



Coordonnées de l'animatrice :

Amélie BERTOLINI
a.bertolini@cen-aquitaine.fr
05 56 57 67 73

5 allée Ronsard - 33320 Le Taillan-Médoc



www.cen-aquitaine.fr/natura2000/saye-meudon